

WEAVING WEVEN
Chanel Chanel

Inspiration Inspiratie



autumn herfst Amstelveld, Amsterdam

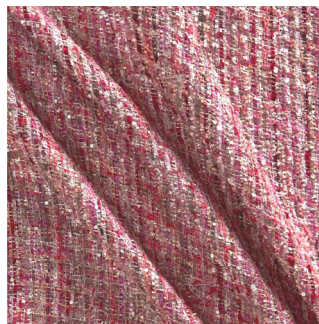
Product Product



carpet vloerkleed



Chanel two-piece costume Chanel-pakje Jacky Kennedy



This is my translation of a tweed used in a Chanel two-piece into carpet.

Use was made of a bouclé yarn in a plain weave, alternating with a smooth yarn to provide room for the thickening in the yarn.

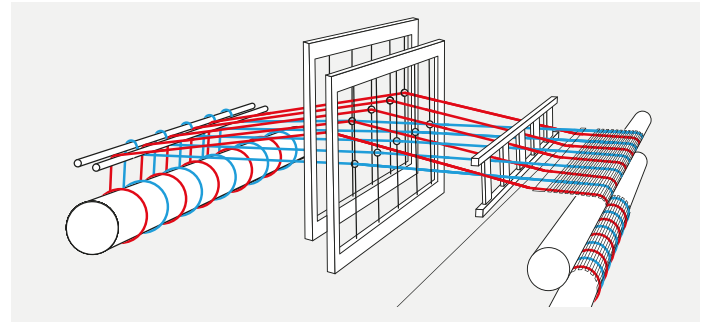
Dit is mijn vertaling van een tweedstof voor een Chanel-pakje als vloerkleed.

Gebruik is gemaakt van een bouclégaren, hier om en om vlakgeweven met een glad garen om de verdikkingen in het garen ruimte te geven.



WEAVING Chanel

WEVEN Chanel



Development Ontwikkeling

Technique Techniek

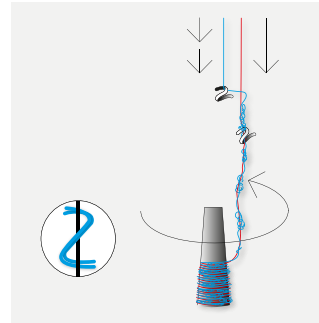
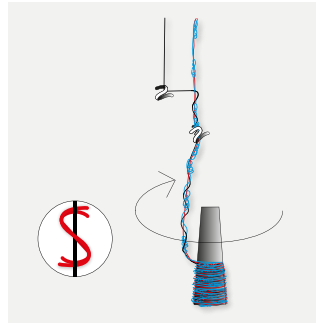


bouclé yarn bouclé garen

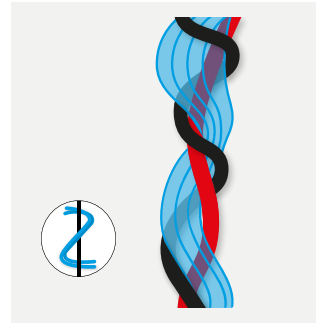
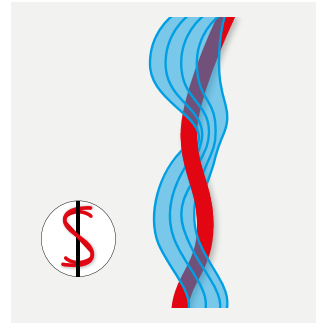


In this example the yarn with the thickening was printed first before it was twined.

In dit voorbeeld is het lont, waar de verdikkingen van gemaakt zijn, eerst bedrukt voordat het getwijd werd.



A Bouclé yarn is twined on a fancy twisting machine. The thickening in the yarn is realised by twining 2 yarns, one of which is fed more quickly than the other. Subsequently the loop is fixed with a third yarn. The variations are endless.



Een bouclégaren is garen getwijd op een fantasie spinmachine. De verdikking in het garen ontstaat door het twijnen van 2 garens waarbij het ene garen sneller wordt aangevoerd dan het andere. Vervolgens wordt het lusje met een 3e draad gefixeerd. De variaties zijn oneindig.

For weaving you need a warp and a weft. The warp is wound in one or more different colours.

Each warp thread subsequently passes through a heddle bar, an eyelet in a shaft, and then through a reed. The shafts then move up or down leaving room for the weft thread to pass through. The shafts that move the warp threads up or down determine the final pattern.

Voor weven heb je een ketting en een inslag nodig. De ketting wordt 'geschoren' in één of meerdere kleuren.

Iedere kettingdraad loopt afzonderlijk eerst door een heveltje, dan door een oogje in een schacht, vervolgens door een riet. Die schachten kunnen omhoog of omlaag waardoor er ruimte is om de inslag te kunnen maken. De schachten die de draden van de ketting omhoog of omlaag laten gaan bepalen uiteindelijk het patroon.